

PROPOSTA DE PREÇOS

Da: **Associação Técnico Científica Ernesto Luís de Oliveira Júnior – ATECEL®**
CNPJ: 08.846.230/0001-88
Para: **Prefeitura Municipal de Campina Grande - PMCG**
Att: **Excelentíssimo Prefeito Bruno Cunha Lima**
Local: **Campina Grande/PB**
Data: **31 de agosto de 2023**

Prezados(as) Senhores(as),

A ATECEL® - Associação Técnico Científica Ernesto Luís de Oliveira Júnior, encaminha Proposta de Preços para elaboração, gerenciamento, administração e acompanhamento de diversos projetos de arquitetura e engenharia para subsidiar as obras e reformas previstas para o programa de obras apresentado pela Prefeitura Municipal de Campina Grande, estado da Paraíba.

A proposta foi solicitada pela Prefeitura Municipal de Campina Grande para dar início e/ou continuidade aos projetos a serem desenvolvidos para os programas de financiamento de diversas entidades financeiras, entre elas, Caixa Econômica Federal, Banco do Brasil e FONPLATA – Fundo de Financiamento para Desenvolvimento da Bacia do Prata.

1. Apresentação

A ATECEL® é uma associação sem fins lucrativos e tem como objetivo apoiar as atividades de pesquisa e extensão no ensino superior, tanto no âmbito de Graduação como de Pós-graduação, atuando fundamentalmente junto à UFCG e à UFPB.

Fundada em 1967, essa instituição com 56 anos de existência e experiência, possui capacidade técnica e operacional para subsidiar projetos aplicados e de pesquisa do mercado privado e público, sendo esta a responsável por inúmeros programas, projetos, obras e aplicações em diversos ramos das ciências humanas e exatas, como engenharia civil, mecânica, elétrica, de produção, petróleo, arquitetura, design, geologia, história, sociologia, entre outros.

De acordo com a Lei 14.133, que determina as diretrizes gerais para os processos licitatórios da esfera pública brasileira, a ATECEL se configura como instituição brasileira cuja finalidade, conforme disposição em seu estatuto, é de apoiar as atividades de pesquisa e extensão com fulcro no desenvolvimento científico e tecnológico no Brasil, podendo ser responsável até pelo gerenciamento administrativo e financeiro das respectivas atividades desenvolvidas, conforme observado o Artigo 75, inciso XV da respectiva Lei.

2. Estudos Necessários

Para elaboração dos projetos constantes nessa Proposta de Preços deverão ser utilizados os **Estudos Preliminares** elaborados e disponibilizados pela CONTRATANTE, quando existentes. Dessa forma estão previstos serviços de **Levantamentos Topográficos** planialtimétricos cadastrais como complementação da coleta de dados a ser realizada para a continuidade dos serviços, além de estudos geotécnicos e geológicos complementares, possibilitando assim a completa documentação necessária para a elaboração de projetos de engenharia e arquitetura.

Como dito, deverão ser fornecidos pela CONTRATANTE os **Estudos Geotécnicos** necessários para o desenvolvimento de projetos de fundação, drenagem, pavimentação e terraplenagem, com o objetivo de quantificar e qualificar as composições de solos e rochas nos trechos dos projetos dispostos nesta proposta.

Serão fornecidos os Relatórios de Ensaio Geotécnicos resultantes das coletas dos materiais para a tomada de decisão e dimensionamento nos projetos executivos a serem desenvolvidos.

Os **Estudos Hidrológicos** por sua vez, deverão ser realizados pela CONTRATADA para subsidiar os projetos de micro e macrodrenagem a serem realizados neste plano de trabalho. Ainda serão utilizados os dados hidrográficos e hidrológicos existentes que deverão ser disponibilizados ou solicitados pela CONTRATANTE, como dados complementares, poderão ser obtidos de órgãos públicos com a ANA (Agência Nacional de Águas) e da AESA (Agência Executiva de Gestão das Águas do Estado da Paraíba) IBGE (Instituto Brasileiro de Geografia e Estatística), além de outros dados de instituições confiáveis públicas e privadas.

3. Escopo dos Trabalhos

Partes dos projetos serão desenvolvidos em plataforma **BIM (Building Information Modeling)**, utilizando “softwares” da empresa Autodesk, Microsoft, Bentley entre outras. Os modelos digitais e demais documentações e arquivos poderão ser acessados através de plataforma online da CONTRATADA (nuvem) a ser disponibilizada na assinatura do contrato.

Os Memoriais, planilhas e demais documentos serão desenvolvidos em Formato A4, utilizando “softwares” compatíveis com cada tipo de serviço os quais serão apresentados, disponibilizados e entregues em arquivos editáveis e em PDF, devidamente encadernados nos formatos citados.

A CONTRATANTE deverá fornecer um servidor próprio ou consultor externo para acompanhamento de todos os trâmites do contrato firmado. O fiscal de contrato da CONTRATANTE deverá fazer a comunicação e as solicitações cabíveis, sempre que possível, de forma documental e ao gerente de contrato da CONTRATADA.

As tomadas de decisão serão feitas em comum acordo entre os representantes da CONTRATANTE e o gerente de contrato da CONTRATADA, que poderão ser avaliadas e desenvolvidas por componentes de ambas as partes e solicitadas de forma documental.

Nos projetos com fases distintas de desenvolvimento, conforme apresentados na Tabela 01 abaixo, as análises deverão correr por conta do corpo técnico da CONTRATANTE, que após sua conclusão deverão ser repassadas para a CONTRATADA para as devidas correções e entrega definitiva da Etapa em andamento.

Após a remessa oficial da análise do projeto, a CONTRATADA dará sequência aos procedimentos para a próxima fase, considerando as recomendações observadas pela análise da etapa anterior, isto posto incorrerá em ganho de tempo para a entrega da fase posterior e definitiva.

Os estudos, análises, projetos básicos e executivos solicitados e indicados pela Prefeitura Municipal de Campina Grande estão listados na Tabela 01 a seguir:

Tabela 01 – Projetos a serem desenvolvidos

PROJETOS A SEREM DESENVOLVIDOS			
LEGENDA DOS ITENS:			
AP - ANTEPROJETO / PB - PROJETO BÁSICO / PE - PROJETO EXECUTIVO / ORÇ - DOCUMENTAÇÃO ORÇAMENTÁRIA			
ITEM	PROJETO / OBJETO	Status	Necessidades
1	CANAL DO PRADO	PB	PE, ORÇ
2	REFORMA DO AÇUDE VELHO / TRATAMENTO	-	PB, PE, ORÇ
3	ORLA DO AÇUDE DE BODOCONGÓ	-	PB, PE, ORÇ
4	PAVIMENTAÇÃO ASFÁLTICA - CORREDORES ÔNIBUS	-	PB, PE, ORÇ
5	ESTAÇÃO NOVA FERROVIÁRIA	PB	PE, ORÇ
6	TEATRO MUNICIPAL SEVERINO CABRAL	-	PB, PE, ORÇ
7	BIBLIOTECA MUNICIPAL FÉLIX ARAÚJO	-	PB, PE, ORÇ
8	PRAÇA CLEMENTINO PROCÓPIO	PB	PE, ORÇ
9	FEIRA DA PRATA	-	PB, PE, ORÇ
10	PARQUE TECNOLÓGICO DE CAMPINA GRANDE	-	PB, PE, ORÇ
11	DUPLICAÇÃO AVENIDA AERoclUBE	-	PB, PE, ORÇ
12	AV. JOSUÉ SYLVESTRE	PB	PE, ORÇ
13	AV. FRANCISCO LOPES DE ALMEIDA	PB	PE, ORÇ
14	PROGRAMA DE INFRAESTRUTURA VIÁRIA	-	PB, PE, ORÇ

3.1 – Composição dos Estudos e Projetos

Os projetos listados no item 3 desta proposta, possuem diferentes composições, visto que, ao se tratar de projetos, estudos e locais de diferentes características a Prefeitura Municipal de Campina Grande solicitou diferentes composições de projetos complementares e serviços para cada um dos 14 itens listados na Tabela 01.

Nas planilhas de composição de custo do plano de trabalho, poderão ser visualizados as composições de cada item de projeto, contendo estudos e projetos complementares necessários para a entrega final das documentações executivas em obediências as exigências requeridas para tramitação em processo licitatório.

Os escopos gerais e as definições de cada tipo de estudo e projeto complementar estão dispostos a seguir:

3.2 – Estudos Complementares Necessários

3.2.1 **Estudos Topográficos** – Os estudos topográficos consistem na execução de levantamentos topográficos nas áreas dos projetos descritos na solicitação da PMCG. Tem como objetivo a criação de mapas, identificação de características físicas, medições para planejamento e projetos etc. Os levantamentos serão conduzidos por equipe de topógrafos e técnicos especializados, utilizando equipamentos topográficos convencionais, com uso de GPS do tipo geodésico e Aerolevantamentos.

3.2.2 **Estudos Geotécnicos** – Terão como fundamental importância a investigação técnica, quantitativa e qualitativa para os perfis de solo, rochas e análise de parâmetros físicos e de resistência desses

materiais. Visa subsidiar e quantificar os movimentos de terra e solos em planilhas orçamentárias e as características de resistência dos materiais para pavimentação e terraplenagem. Serão realizados ensaios a percussão (SPT) com medida de resistência à penetração em locais previamente estabelecidos e em conformidades com as normas vigentes.

Serão realizadas coletas de material para posterior ensaios de caracterização de acordo com as Instruções de Serviços relacionadas a cada tipo de projeto.

- 3.2.3 **Estudos Hidrológicos** – Os estudos hidrológicos compreendem as análises gráficas e paramétricas dos fenômenos que envolvem a contribuição, precipitação, deflúvio e encaminhamento de águas pluviais. Compreendem as análises de bacias hidrográficas e hidráulicas do relevo, além da definição das características do terreno utilizando as equações de intensidade - duração - frequência nos locais de análise, possibilitando assim o dimensionamento dos dispositivos de drenagem.
- 3.2.4 **Estudos Geológicos** – Compreende a realização de Análises técnicas e detalhadas das características geológicas de uma determinada área, com o objetivo de compreender a sua estrutura geológica, propriedades do solo, condições hidrogeológicas e outros aspectos relevantes para a elaboração de projetos com segurança, eficiência observando a viabilidade de uma obra. Por meio dele se permite o dimensionamento adequado de fundações, o planejamento de escavações, e a prevenção de riscos, entre outros aspectos.
- 3.2.5 **Estudos Topobarimétricos** – Correspondem aos estudos que combinam informações topográficas e batimétricas para mapear superfícies terrestres e relevos subaquáticos e envolve a medição da profundidade de corpos d'água. Para esse tipo de estudo são usados sonares ou ecosondas, que emitem ondas sonoras e medem o tempo de retorno do eco refletido pelo fundo do corpo d'água. Com esses dados, é possível criar mapas batimétricos que mostram as variações de profundidade e a configuração do leito subaquático proporcionando uma visão completa e detalhada da área analisada. É um estudo essencial para se planejar a execução de obras e projetos que envolvem estudos ambientais, dragagens, e construções subaquáticas.
- 3.2.6 **Estudos de Tráfego** – São estudos fundamentais para se planejar a operação de sistemas de transporte a partir da análise de dados relativos ao movimento de veículos, pedestres e os diferentes tipos de modais que transitam em meio urbano. Esse estudo oferece informações capazes de auxiliar na construção de soluções urbanas viárias observando aspectos tais como o dimensionamento de infraestrutura, a segurança viária as rotas de transporte público, a construção de base de dados para a engenharia de tráfego, dentre outras questões importantes para o planejamento urbano.
- 3.2.7 **Estudos de Inventário** – Refere-se à coleta de dados, construção e análise de informações sobre os diferentes recursos, materiais e equipamentos disponíveis. No caso de obras, faz-se necessário um estudo dessa natureza a fim de se mapear recursos naturais e artificiais existentes em uma determinada área, auxiliando a se compreender o ambiente em que um determinado projeto será implantado e subsidiar o processo de tomada de decisão visando a mitigação de impactos e a otimização do uso dos recursos e espaços.

- 3.2.8 **Estudos de Levantamento Arquitetônico Cadastral** – Estudos detalhados relativos à coleta e registro de informações arquitetônicas de uma determinada estrutura. São realizadas por meio de levantamentos de dados cujo foco está na criação de um rigoroso cadastro das idiossincrasias arquitetônicas de um determinado imóvel. São apresentadas por meio de plantas arquitetônicas com cortes e elevações devidamente detalhados. Assim, torna-se possível estabelecer um registro detalhado de um imóvel, preservar a autenticidade da estrutura, renovação e reforma de maneira alinhada à estrutura existente, regularização de imóveis, dentre outros. Para tanto, são utilizados equipamentos específicos, tais como scanner a laser, fotogrametria e estações totais, ferramentas capazes de criar uma representação gráfica do imóvel.
- 3.2.9 **Estudos e Laudos Estruturais** – Consiste na realização de análises técnicas para avaliar a condição e segurança estrutural de uma estrutura civil, a fim de definir aspectos tais como capacidade de carga, integridade e estabilidade. Os laudos devem identificar o cumprimento (ou não) dos elementos de segurança, as normas técnicas, propor técnicas de reforço e reabilitação, indicar itens fundamentais para a regularização de um imóvel, oferecer dados para elaboração de reformas e ampliações, bem como avaliar danos e indicar responsabilidades.

3.3 – Projetos a serem desenvolvidos

- 3.3.1 **Projeto de Arquitetônicos e de Detalhamento Arquitetônico** – Constam da aprimoração dos projetos arquitetônicos no que se refere aos trabalhos de inserção dos elementos necessários aos projetos básicos e executivos, tais como, definição e cotagem dos níveis dos elementos arquitetônicos, compatibilização e determinação das conexões entre os elementos de arquitetura e estruturais com o sistema viário do projeto e a drenagem do conjunto de obras e vias.
- 3.3.2 **Projetos de Paisagismo** – Esses projetos combinam elementos botânicos, arquitetônicos e artísticos com vistas à criação de ambientes que transmitam bem-estar, que sejam funcionais e sustentáveis, harmonizando o ambiente natural às intervenções humanas. Os projetos devem contar com a seleção adequada de plantas, a inclusão de elementos não vegetais (Hardscape), cuidado com a iluminação natural e artificial do ambiente, acessibilidade para os indivíduos e sustentabilidade do ambiente por meio de ações práticas, como por exemplo a captação e utilização de águas pluviais.
- 3.3.3 **Projeto Geométrico** – Deverão ser compostos no projeto de geometria todas as definições das diretrizes e posicionamento das estruturas a serem construídas, demolidas ou reformadas. No projeto geométrico serão definidas as cotas de terreno e de projeto, cotas de platôes, rampas, declividades, eixos principais e secundários e demais dados importantes para o prosseguimento de projetos de terraplenagem, drenagem e ou pavimentação. Os desenhos serão apresentados em plantas-baixas, cortes, seções tipo e plataformas, fachadas entre outros formatos que possibilitem atender as IS para projetos executivos
- 3.3.4 **Projetos de Terraplenagem** – Os projetos de terraplenagem deverão compor todas as diretrizes e detalhamentos das movimentações de terra incluídas em cada projeto listado. As movimentações de terra irão obedecer às definições geométricas de dimensões e cotas fornecidos pelo projeto geométrico. Deverão ser entregues todos os desenhos incluindo seções transversais, quantidade

de materiais e sua classificação para aterro ou corte, mapas de cubação de materiais e solos, notas de serviço de terraplenagem e demais detalhamentos a julgar necessário para o entendimento da execução da obra proposta.

- 3.3.5 **Projeto de Drenagem** – Os dispositivos de drenagem para encaminhamento das águas pluvial a serem contemplados nos projetos deverão ter como objetivo a captação, direcionamento e lançamento em redes de drenagem existentes ou em lançamentos adequados técnico e ambientalmente. Compreende o dimensionamento e análise das vazões de projeto para águas provenientes de precipitação de chuvas, devendo existir nos sistemas os dispositivos coletores, as redes de distribuição e conexão, redes de lançamento e dispositivos extravasores quando necessários.

Os produtos acabados compreendem os posicionamentos das redes, dispositivos conectores, tubulações, diâmetros, declividades, extensões, escavações e reaterro necessários para a construção dos sistemas de drenagem a serem propostos nos diferentes projetos.

- 3.3.6 **Projetos de Pavimentação** – Projetos de pavimentação compreendem toda análise de capacidade de resistência dos materiais de acordo com a previsão de carga a ser aplicada em uma área do pavimento projetado. Poderão ser dimensionados para diferentes tipos de materiais, como concreto asfáltico, intertravados, paralelepípedos entre outros usualmente empregados em obras de infraestrutura e mobilidade. Nos projetos a serem desenvolvidos serão analisadas as características dos materiais a serem aplicados nas camadas do pavimento, sendo estes subleitos regularizados e/ou camadas de suporte como base e sub-base. Deverão ser entregues como produto os cálculo da estrutura de pavimento projetada com suas diferentes camadas e o revestimento principal.

- 3.3.7 **Projetos Hidrossanitários** – Nos projetos requeridos serão desenvolvidos os projetos de água fria, esgoto e pluvial para os diversos locais de implantação, conforme detalhamento dos projetos arquitetônicos fornecidos pela CONTRATANTE.

O projeto hidráulico engloba os traçados das tubulações, prumadas, pontos de água e ramais de distribuição. O projeto sanitário engloba o encaminhamento da rede de resíduos até a rede pública de saneamento, tendo os ramais de descarga, de esgoto, de ventilação, tubos de queda, subcoletores e coletores.

O projeto de água pluvial consiste na definição de calhas, tubos e conexões necessárias para levar a água da chuva até um local de interesse, podendo ser um reservatório de reaproveitamento ou rede de drenagem pública. Os projetos também devem respeitar as normas pertinentes, regidas pela Associação Brasileira de Normas Técnicas, tais como:

- NBR nº 5626/1998: estabelece exigências e recomendações relativas ao projeto, à execução e à manutenção da instalação predial de água fria;
- NBR nº 8160/1999: estabelece as exigências e as recomendações relativas ao projeto, à execução, ao ensaio e à manutenção dos sistemas prediais e de esgoto sanitário; e
- NBR nº 10844/1989: fixa as exigências necessárias aos projetos das instalações de drenagem de águas pluviais.

- 3.3.8 **Projetos de Abastecimento de Água** – Consiste no planejamento estratégico de caráter técnico que têm como objetivo garantir o fornecimento de água potável para uma determinada área. A principal característica desse tipo de projeto a captação, o armazenamento e a distribuição de água

por meio da definição de fontes, do tratamento de água, do transporte e adução, da instalação adequada de reservatórios, controle da qualidade, do gerenciamento adequado dos recursos, da utilização de técnicas e tecnologias voltadas à sustentabilidade e da responsabilidade quanto à garantia de disponibilidade de recursos para as gerações futuras.

- 3.3.9 **Projetos de Esgotamento Sanitário** – Os projetos dessa disciplina considerarão ações de coleta, tratamento e destinação adequada do esgoto. Serão observadas ações de reuso de água tratada visando práticas sustentáveis de otimização de recursos. O foco também está na definição de técnicas de gerenciamento operacional deste componente do saneamento básico, capaz de gerar o adequado funcionamento do sistema.
- 3.3.10 **Projetos de Tratamento de Efluentes** – Consistirá na definição de processos que irão envolver a remoção ou redução de poluentes e contaminantes presentes em águas residuais, sejam elas originárias de atividades domésticas, industriais ou agrícolas. O objetivo principal do tratamento de efluentes é tornar a água mais segura e adequada para ser descartada no meio ambiente ou reutilizada de forma a minimizar seu impacto ambiental. Serão estabelecidas cinco etapas processuais para o desenvolvimento destes projetos: Pré-tratamento; Tratamento primário; Tratamento secundário; Tratamento terciário; Desidratação e disposição de lodo.
- 3.3.11 **Projetos Estruturais** – Os projetos estruturais irão compreender um conjunto de documentos técnicos e cálculos elaborados por engenheiros estruturais para planejar, projetar e dimensionar os elementos estruturais de uma construção. O objetivo principal é garantir a estabilidade, resistência e segurança da estrutura, levando em consideração as cargas atuantes, as normas técnicas aplicáveis e os requisitos do projeto arquitetônico. Serão dimensionadas as estruturas de fundação, superestrutura, podendo ser esta em concreto armado, metálica ou mista.
- 3.3.12 **Projetos de Restauração Predial** – Tais projetos visam recuperar, revitalizar e preservar edifícios e estruturas antigas ou deterioradas, com o objetivo de devolvê-las à sua condição original ou melhorá-las de acordo com critérios históricos, arquitetônicos e técnicos. A proposta é, a partir de um diagnóstico situacional, avaliar o estado geral de uma estrutura e propor critérios técnicos para sua restauração, considerando seus aspectos originais, mas, ao mesmo tempo propor modernização e atualização de sistemas e, quando necessário, reforços estruturais.
- 3.3.13 **Projetos de Reabilitação de Imóveis** – O foco desse tipo de projeto é modernização e adaptação de estruturas degradadas e/ou abandonadas. São projetos que estão imbuídos na preservação do patrimônio histórico e cultural, na revitalização de áreas urbanas, na conservação e na adaptação de ambientes aos novos usos.
- 3.3.14 **Projetos de Dragagem** – Os projetos de dragagem têm como objetivo a remoção de materiais acumulados no fundo dos corpos d'água, visando a melhoria da qualidade da água e a recomposição de ecossistemas aquáticos, além de proporcionar navegabilidade. Todas as ações destes projetos deverão considerar os possíveis impactos ambientais e mitigar tais possibilidades. É necessário, portanto, o planejamento adequado da operação para a definição da melhor técnica de dragagem.

- 3.3.15 **Projetos Elétricos, SPDA e Iluminação** – Desenvolvimento de projetos elétricos de média e baixa tensão para os diversos locais de implantação, conforme discriminação e detalhamento dos projetos arquitetônicos fornecidos pela CONTRATANTE. Os projetos elétricos poderão englobar soluções luminotécnicas para ambientes não especificados anteriormente, devendo estas decisões serem comunicadas entre a CONTRATANTE e a CONTRATADA. Deverá ser previsto redes provisórias e mudanças de posição de redes existentes para a viabilização da construção. Soluções técnicas permanentes e provisórias deverão ser aprovadas junto à concessionária local pela CONTRATANTE.
- 3.3.16 **Projetos de Sinalização** – Os projetos de sinalização de infraestrutura e edificações abrange o planejamento, projeto e implementação de sistemas de sinalização visual destinados a orientar e informar aos usuários sobre a localização, direção, normas de segurança e funcionalidades de uma determinada área, edifício ou complexo. Terá como objetivo garantir a segurança, eficiência e usabilidade do espaço, facilitando a circulação e fornecendo informações relevantes aos usuários. Serão dimensionados, quando necessário, sinalizações verticais e horizontais, permanentes e temporárias, especificamente para sistemas viários.
- 3.3.17 **Projetos de Lógica e CMTV** – O desenvolvimento dos projetos de lógica e CMTV irão compreender o design, dimensionamento e distribuição das redes de lógica e telefonia para internet e comunicação de dados. Incluirá a distribuição de redes de monitoramento de câmeras e circuitos de TV para as edificações a serem solicitadas.
- 3.3.18 **Projetos de Acústica** – Esses projetos terão como foco o controle e a melhoria do ambiente sonoro em um dado espaço. A otimização da qualidade acústica e diminuição do ruído com vista à promoção do conforto sonoro à audição das pessoas que estejam no espaço objeto da intervenção. Os projetos de acústica envolvem a análise detalhada das características sonoras do espaço, a avaliação dos materiais e sistemas construtivos utilizados, bem como a aplicação de técnicas e soluções para controlar o som, como isolamento acústico, tratamento acústico, absorção sonora, redução de ruídos e controle de reflexões indesejadas.
- 3.3.19 **Projetos de Combate a Incêndio** – Os PPCIs têm por finalidade estabelecer normas gerais e específicas, métodos de trabalho e padrões de conduta para a elaboração dos projetos de combate e prevenção contra incêndios e deve ser considerado como peças complementares aos desenhos dos projetos executivos citados e demais produtos técnicos e documentos contratuais. As partes gráficas dos desenhos, juntamente com as indicações contidas nos Memoriais Descritivo e nas Especificações Técnicas, compõem o projeto, não podendo ser apresentadas separadamente.
- 3.3.20 **Projetos de Desapropriação** – Os projetos de desapropriação abrangem as análises, levantamentos, avaliações e documentações gráficas dos pontos necessários para desapropriação e continuidade dos serviços de projetos e de engenharia a serem propostos pela CONTRATANTE. As avaliações deverão compreender os locais em conflito físico com as edificações e estruturas previstas nos projetos de arquitetura e engenharia, prevendo sua demolição, deslocamento ou suas realocações para outros locais a ser avaliados.

- 3.3.21 **Projetos Ambientais** – Consiste na elaboração de iniciativas planejadas e estruturadas cujo objetivo é promover a preservação, conservação, recuperação ou melhoria do meio ambiente e dos recursos naturais de uma determinada área. Esses projetos visam a mitigação de impactos ambientais negativos e promover a sustentabilidade. Incluem ações de recuperação de áreas degradadas, implantação de fontes de energia limpa, conservação de fauna e flora, gerenciamento de resíduos, proteção dos diversos recursos hídricos, monitoramento de do meio ambiente, além de propor ações de educação ambiental.
- 3.3.22 **Orçamentos e Cronogramas** - A finalização do projeto Básico e Executivo serão consolidadas com a apresentação das Planilhas Orçamentárias e dos Cronogramas, além de outros anexos previstos pelos instrumentos normativos estabelecidos pelos órgãos de controle, prezando pela qualidade das informações e pelo atendimento irrestrito de todas as normas necessárias para que se alcance a fase de licitação. Quanto ao desenvolvimento da planilha orçamentária e do cronograma físico-financeiro das obras, estes serão realizados conforme detalhamento dos projetos executivos e do projeto arquitetônico fornecidos e/ou desenvolvidos. O Orçamento de custo da obra engloba o conjunto de documentos necessários para quantificação financeira do objeto requerido, tendo como principais elementos: quantidades de serviços, unidade de medida, preço unitário, demonstrativo de BDI e encargos sociais, composições de preço unitário (CPUs) e especificações técnicas dos principais serviços a serem executados. A elaboração do orçamento e cronograma deve respeitar o Decreto nº 7983 de 2013, que estabelece regras e critérios para elaboração do orçamento de referência de obras e serviços de engenharia. Também serão observados os Acórdãos e jurisprudências dos Órgãos de Controle e a literatura técnica especializada na área.

4. Apresentação dos Trabalhos

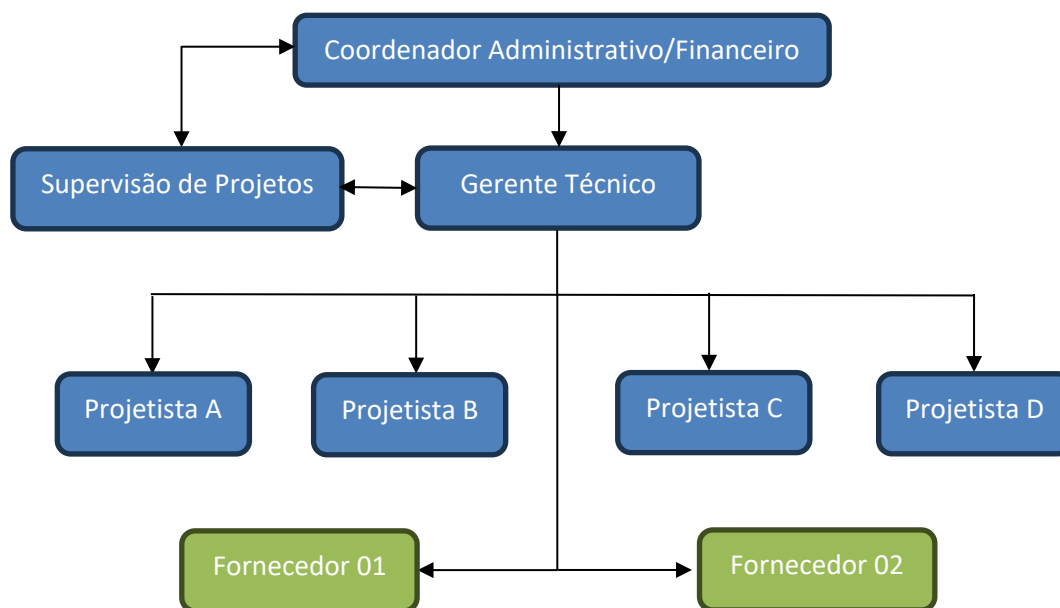
A apresentação dos trabalhos constará de Memoriais Descritivos em formato PDF e desenhos em formato DWG e PDF. As planilhas de quantitativos serão elaboradas em plataforma Office Excel e anexadas ao Memorial Descritivo, com encadernações em Formato A4.

As pranchas do projeto serão apresentadas no formato A1 e/ou A3, podendo ser alterado de acordo com solicitações da CONTRANTE.

A ATECEL® se compromete em fornecer a CONTRATANTE:

- Duas cópias impressas de todos os elementos dos projetos;
- Pranchas e desenhos desenvolvidos em todas as etapas;
- Arquivos digitais em formato PDF e DWG de toda a documentação dos projetos;
- Especificações gerais de serviços e materiais;
- Quantitativos de materiais;
- Memórias de Cálculo;
- Anotações de Responsabilidade Técnica (ART) dos projetos efetuados;
- Planilhas Orçamentárias e Cronogramas Físico-Financeiros.

5. Equipe Básica de Trabalho - Organograma



A estrutura organizacional dos serviços será desenvolvida por meio de gestores de contrato, técnicos, administrativos e financeiros, podendo ser concentrado em um único membro qualificado da CONTRATADA.

A contratada deverá realizar o gerenciamento dos projetos contratados, controle de cronogramas de entregas e desembolsos, subcontratações, compatibilizações de projetos de engenharia e arquitetura, emissão de responsabilidades técnicas e demais elementos necessários a cumprir o escopo principal desta proposta, sendo este a entrega de projetos básicos e executivos capazes de subsidiar as contratações e licitações da Prefeitura Municipal Campina Grande.

6. Estimativa de Custos

A Tabela 02 - Custos de Projetos e Serviços abaixo - prevê os custos finais para cada projeto/serviço solicitado pela Prefeitura Municipal de Campina Grande (PMCG). As composições dos itens listados na planilha estão apresentadas Item 9. Custos dos Projetos, onde são mostrados os custos estimados para cada tipo de projeto, dentro da estrutura específica configurada para os diferentes tipos de obra.

Tabela 02 – Custos de Projetos e Serviços

CUSTOS DE PROJETOS E SERVIÇOS					
ITEM	OBJETO / SERVIÇO	UNID	QUANT. ESTIM.		CUSTO TOTAL
1	CANAL DO PRADO	m ²	35.800,00	R\$	219.570,00
2	REFORMA DO AÇUDE VELHO / TRATAMENTO DE EFLUENTE	m ²	260.000,00	R\$	501.000,00
3	ORLA DO AÇUDE DE BODOCONGÓ	m ²	510.000,00	R\$	204.050,00
4	PAVIMENTAÇÃO ASFÁLTICA - CORREDORES DE ÔNIBUS	m ²	200.000,00	R\$	272.000,00
5	ESTAÇÃO NOVA FERROVIÁRIA	m ²	56.800,00	R\$	492.650,00

6	TEATRO MUNICIPAL SEVERINO CABRAL	m ²	2.100,00	R\$	111.900,00
7	BIBLIOTECA MUNICIPAL FÉLIX ARAÚJO	m ²	340,00	R\$	71.700,00
8	PRAÇA CLEMENTINO PROCÓPIO	m ²	13.000,00	R\$	84.750,00
9	FEIRA DA PRATA	m ²	13.200,00	R\$	150.550,00
10	PARQUE TECNOLÓGICO DE CAMPINA GRANDE	m ²	260.000,00	R\$	215.000,00
11	DUPLICAÇÃO AVENIDA AEROCULUBE	m ²	54.800,00	R\$	167.900,00
12	AV. JOSUÉ SYLVESTRE	m ²	20.900,00	R\$	210.250,00
13	AV. FRANCISCO LOPES DE ALMEIDA	m ²	49.600,00	R\$	239.050,00
14	PROGRAMA DE INFRAESTRUTURA VIÁRIA	m ²	76.000,00	R\$	280.700,00
15	GERENCIAMENTO TÉCNICO	mês	12,00	R\$	544.176,00
16	TAXAS ADMINISTRATIVAS (13,73% sobre os Itens 01 ao 15)	%	-	R\$	571.144,88
TOTAL				R\$	4.336.390,88

Portanto, para o desenvolvimento de todos os serviços e projetos solicitados, está previsto o valor de **R\$ 4.336.390,88** (Quatro milhões, trezentos e trinta e seis mil, trezentos e noventa reais e oitenta e oito centavos).

7. Forma de Pagamento

Os pagamentos dos referidos projetos e serviços serão realizados por Medição Mensal dos projetos e serviços executados e aprovados pela SECOB, considerando os percentuais realizados de cada etapa dos projetos mediante entrega de Relatórios de Andamento (RAs), os quais informam as atividades desenvolvidas no período, devendo serem acatadas mediante verificação e aprovação dos serviços.

Nos Relatórios de Andamento constarão os tipos de serviços realizados no período referentes a:

- Apresentação;
- Informações dos projetos e serviços;
- Dados técnicos;
- Fases dos projetos em desenvolvimento;
- Estudos desenvolvidos;
- Atividades da Contratada no período;
- Quantidades e percentuais de estudos realizados;
- Acompanhamento e quantificação dos projetos;
- Cronograma Físico-financeiro;
- Quadro de pessoal da Contratada;
- Documentação fotográfica.

Dados Bancários: Banco do Brasil / Agência: 1591-1 / Conta Corrente: 9.281-9
Titular: ASSOCIAÇÃO TÉCNICO CIENTÍFICA ERNESTO LUÍS DE OLIVEIRA JÚNIOR
CNPJ: 08.846.230/0001-88

8. Prazo para Elaboração dos Projetos Básicos e Executivos

Os serviços propostos terão como prazo contratual o período de execução de doze (12) meses, a contar a partir da assinatura do contrato a ser firmado entre as partes. Os projetos serão executados sob demanda, a partir das ordens de serviço a serem expedidas pela Prefeitura Municipal de Campina Grande, através da Secretaria Municipal de Obras.

Observações:

- Nos preços propostos estão incluídos todos os custos e despesas que direta ou indiretamente incidam sobre os mesmos, tais como: encargos sociais ou trabalhistas, previdenciários, securitários e tributos incidentes;
- Serão fornecidos pela CONTRATANTE a indicação e acesso aos locais para realização dos estudos preliminares;
- Todo trâmite com licenças e aprovações em órgãos municipal, estadual e federal será por conta da CONTRATANTE;
- A proposta é validada por três meses, e pode sofrer reajuste após esse período;
- Para projetos específicos, além dos especificados nesta proposta, serão apresentadas propostas individuais complementares;

Campina Grande-PB, 31 de agosto de 2023,

Prof. Dr. Milton Bezerra das Chagas Filho
= Presidente =

9. COMPOSIÇÃO DOS CUSTOS DE PROJETOS/SERVIÇOS

CANAL DO PRADO		R\$	219.570,00
1. ESTUDOS - PRELIMINARES/BÁSICO/EXECUTIVO			CUSTO UNIT.
TOPOGRÁFICO		R\$	12.500,00
HIDROLÓGICO		R\$	6.000,00
GEOLÓGICO		R\$	4.500,00
GEOTÉCNICO		R\$	7.250,00
2. PROJETOS			
ESTUDOS PRELIMINARES/PROJETO FUNCIONAL			
BÁSICO			
EXECUTIVO			
CADA UM ACIMA COMPOSTO DE:			
GEOMÉTRICO		R\$	16.500,00
TERRAPLENAGEM		R\$	21.800,00
PAVIMENTAÇÃO		R\$	8.200,00
DRENAGEM		R\$	23.500,00
ESGOTAMENTO		R\$	12.000,00
ESTRUTURAL		R\$	11.550,00
PAISAGÍSTICO		R\$	7.200,00
ILUMINAÇÃO		R\$	14.320,00
SINALIZAÇÃO		R\$	8.250,00
DESAPROPRIAÇÃO		R\$	4.000,00
AMBIENTAL		R\$	20.000,00
OBRAS COMPLEMENTARES		R\$	10.000,00
ORÇAMENTOS E CRONOGRAMAS		R\$	32.000,00

REFORMA DO AÇUDE VELHO / TRATAMENTO		R\$	501.000,00
1. ESTUDOS			
TOPOGRÁFICO		R\$	11.200,00
TOPOBATIMÉTRICO		R\$	16.400,00
HIDROLÓGICO		R\$	22.500,00
GEOTÉCNICO/GEOLÓGICO		R\$	8.900,00
2. PROJETOS			
GEOMÉTRICO		R\$	20.150,00
TERRAPLENAGEM		R\$	16.450,00
PAVIMENTAÇÃO		R\$	25.200,00
DRENAGEM		R\$	41.500,00
ARQUITETÔNICO		R\$	45.000,00
HIDRO-SANITÁRIO		R\$	18.450,00
ABSTECIMENTO		R\$	12.000,00
ESGOTAMENTO		R\$	12.000,00
TRATAMENTO DE EFLUENTE		R\$	38.400,00
DRAGAGEM		R\$	10.000,00
ESTRUTURAL		R\$	38.000,00
PAISAGÍSTICO		R\$	28.700,00
ILUMINAÇÃO		R\$	25.000,00
SINALIZAÇÃO		R\$	14.200,00
DESAPROPRIAÇÃO		R\$	6.400,00
AMBIENTAL		R\$	38.250,00
OBRAS COMPLEMENTARES		R\$	12.500,00
ORÇAMENTOS E CRONOGRAMAS		R\$	39.800,00

ORLA DO AÇUDE DE BODOCONGÓ		R\$	204.050,00
1. ESTUDOS			
TOPOGRÁFICO		R\$	8.500,00
TOPOBATIMÉTRICO		R\$	12.000,00
HIDROLÓGICO		R\$	8.000,00
GEOTÉCNICO/GEOLÓGICO		R\$	6.400,00
2. PROJETOS			
TERRAPLENAGEM		R\$	12.000,00
PAVIMENTAÇÃO		R\$	8.000,00
DRENAGEM		R\$	24.200,00
HIDRO-SANITÁRIO		R\$	9.500,00
ESGOTAMENTO		R\$	9.500,00
TRATAMENTO DE EFLUENTE		R\$	28.200,00
DRAGAGEM		R\$	8.000,00
ILUMINAÇÃO		R\$	14.700,00
SINALIZAÇÃO		R\$	9.000,00
AMBIENTAL		R\$	15.250,00
OBRAS COMPLEMENTARES		R\$	8.000,00
ORÇAMENTOS E CRONOGRAMAS		R\$	22.800,00

PAVIMENTAÇÃO ASFÁLTICA - CORREDORES DE ÔNIBUS		R\$	272.000,00
1. ESTUDOS - PRELIMINARES/BÁSICO/EXECUTIVO			
TOPOGRÁFICO		R\$	26.000,00
GEOTÉCNICO		R\$	32.000,00
TRÁFEGO		R\$	29.700,00
2. PROJETOS			
GEOMETRIA		R\$	31.800,00
TERRAPLENAGEM		R\$	32.000,00
PAVIMENTAÇÃO		R\$	28.250,00
DRENAGEM		R\$	35.250,00
SINALIZAÇÃO		R\$	22.000,00
OBRAS COMPLEMENTARES		R\$	8.500,00
ORÇAMENTOS E CRONOGRAMAS		R\$	26.500,00

ESTAÇÃO NOVA FERROVIÁRIA		R\$	492.650,00
1. ESTUDOS - PRELIMINARES/BÁSICO/EXECUTIVO			
HIDROLÓGICO		R\$	8.500,00
GEOTÉCNICO		R\$	14.000,00
INVENTÁRIO		R\$	8.700,00
2. PROJETOS			
ESTUDOS PRELIMINARES/PROJETO FUNCIONAL			
BÁSICO			
EXECUTIVO			
CADA UM ACIMA COMPOSTO DE:			
ARQUITETÔNICO		R\$	32.100,00
ESTRUTURAL		R\$	46.200,00
RESTAURAÇÃO PREDIAL		R\$	35.000,00
REABILITAÇÃO DE IMOVEIS		R\$	14.800,00
GEOMÉTRICO		R\$	26.000,00
TERRAPLENAGEM		R\$	38.000,00
PAVIMENTAÇÃO		R\$	14.600,00
DRENAGEM		R\$	38.400,00
HIDRO-SANITÁRIO		R\$	30.250,00
PÂNICO E PROTEÇÃO CONTRA INCÊNDIO		R\$	28.700,00
ELÉTRICO E SPDA		R\$	25.400,00
LÓGICA E CMTV		R\$	18.500,00
PAISAGÍSTICO		R\$	8.500,00
ILUMINAÇÃO (LUMINOTÉCNICO)		R\$	11.800,00
SINALIZAÇÃO		R\$	22.500,00
DESAPROPRIAÇÃO		R\$	6.500,00
AMBIENTAL		R\$	21.200,00
OBRAS COMPLEMENTARES		R\$	8.000,00
ORÇAMENTOS E CRONOGRAMAS		R\$	35.000,00

TEATRO MUNICIPAL SEVERINO CABRAL		R\$	111.900,00
1. ESTUDOS - PRELIMINARES/BÁSICO/EXECUTIVO			
LEVANTAMENTO ARQUITETÔNICO CADASTRAL		R\$	5.200,00
2. PROJETOS			
ESTUDOS PRELIMINARES/PROJETO FUNCIONAL			
BÁSICO			
EXECUTIVO			
CADA UM ACIMA COMPOSTO DE:			
DETALHAMENTO ARQUITETÔNICO		R\$	5.200,00
RESTAURAÇÃO PREDIAL		R\$	8.000,00
DRENAGEM		R\$	4.500,00
HIDRO-SANITÁRIO		R\$	8.200,00
ELÉTRICO E SPDA		R\$	12.800,00
LÓGICA E CMTV		R\$	8.500,00
PAISAGÍSTICO		R\$	4.800,00
LUMINOTÉCNICO		R\$	11.000,00
PÂNICO E PROTEÇÃO CONTRA INCÊNDIO		R\$	12.200,00
ACÚSTICO		R\$	11.500,00
ORÇAMENTOS E CRONOGRAMAS		R\$	20.000,00

BIBLIOTECA MUNICIPAL FÉLIX ARAÚJO		R\$	71.700,00
1. ESTUDOS - PRELIMINARES/BÁSICO/EXECUTIVO			
LEVANTAMENTO ARQUITETÔNICO CADASTRAL		R\$	6.000,00
2. PROJETOS			
ESTUDOS PRELIMINARES/PROJETO FUNCIONAL			
BÁSICO			
EXECUTIVO			
CADA UM ACIMA COMPOSTO DE:			
DETALHAMENTO ARQUITETÔNICO		R\$	4.500,00
ESTRUTURAL		R\$	7.250,00
RESTAURAÇÃO PREDIAL		R\$	6.200,00
HIDRO-SANITÁRIO		R\$	4.800,00
ELÉTRICO E SPDA		R\$	8.250,00
LÓGICA E CMTV		R\$	6.500,00
LUMINOTÉCNICO		R\$	8.700,00
PÂNICO E PROTEÇÃO CONTRA INCÊNDIO		R\$	9.500,00
ACÚSTICO		R\$	3.500,00
ORÇAMENTOS E CRONOGRAMAS		R\$	6.500,00

PRAÇA CLEMENTINO PROCÓPIO		R\$	84.750,00
1. ESTUDOS - PRELIMINARES/BÁSICO/EXECUTIVO			
TOPOGRAFICO		R\$	8.500,00
HIDROLOGICO		R\$	6.200,00
TRÁFEGO		R\$	4.500,00
2. PROJETOS			
ESTUDOS PRELIMINARES/PROJETO FUNCIONAL			
BÁSICO			
EXECUTIVO			
CADA UM ACIMA COMPOSTO DE:			
GEOMETRICO			
TERRAPLENAGEM		R\$	4.500,00
PAVIMENTAÇÃO		R\$	4.200,00
DRENAGEM		R\$	8.000,00
ESGOTAMENTO		R\$	6.800,00
PAISAGISTICO		R\$	9.800,00
ILUMINAÇÃO E LUMINOTÉCNICO		R\$	6.800,00
SINALIZAÇÃO		R\$	4.000,00
AMBIENTAL		R\$	12.000,00
ORÇAMENTOS E CRONOGRAMAS		R\$	9.450,00

FEIRA DA PRATA		R\$	150.550,00
1. ESTUDOS - PRELIMINARES/BÁSICO/EXECUTIVO			
LEVANTAMENTO ARQUITETÔNICO CADASTRAL		R\$	9.250,00
LAUDOS ESTRUTURAIS (METÁLICO)		R\$	25.000,00
2. PROJETOS			
ESTUDOS PRELIMINARES/PROJETO FUNCIONAL			
BÁSICO			
EXECUTIVO			
CADA UM ACIMA COMPOSTO DE:			
DRENAGEM		R\$	8.200,00
ABASTECIMENTO INTERNO		R\$	12.800,00
ESGOTAMENTO		R\$	12.000,00
LÓGICA E CMTV		R\$	14.500,00
PAISAGÍSTICO		R\$	8.000,00
ELÉTRICO E LUMINOTÉCNICO		R\$	35.000,00
SINALIZAÇÃO EXTERNA E INTERNA		R\$	9.800,00
ORÇAMENTOS E CRONOGRAMAS		R\$	16.000,00

PARQUE TECNOLÓGICO DE CAMPINA GRANDE		R\$	215.000,00
1. ESTUDOS - PRELIMINARES/BÁSICO/EXECUTIVO			
TOPOGRÁFICO		R\$	12.500,00
HIDROLÓGICO		R\$	15.500,00
GEOTÉCNICO		R\$	18.000,00
2. PROJETOS			
ESTUDOS PRELIMINARES/PROJETO FUNCIONAL			
BÁSICO			
EXECUTIVO			
CADA UM ACIMA COMPOSTO DE:			
GEOMÉTRICO		R\$	14.800,00
TERRAPLENAGEM		R\$	24.000,00
PAVIMENTAÇÃO		R\$	15.600,00
DRENAGEM		R\$	26.800,00
PAISAGÍSTICO		R\$	12.500,00
ILUMINAÇÃO E LUMINOTÉCNICO EXTERNO		R\$	17.600,00
SINALIZAÇÃO		R\$	8.500,00
AMBIENTAL		R\$	18.200,00
OBRAS COMPLEMENTARES		R\$	8.000,00
ORÇAMENTOS E CRONOGRAMAS		R\$	23.000,00

DUPLICAÇÃO AVENIDA AERoclUBE		R\$	167.900,00
1. ESTUDOS - PRELIMINARES/BÁSICO/EXECUTIVO		CUSTO UNIT.	
TOPOGRÁFICO		R\$	8.500,00
HIDROLÓGICO		R\$	12.500,00
GEOLÓGICO		R\$	8.000,00
TRÁFEGO		R\$	9.500,00
2. PROJETOS			
ESTUDOS PRELIMINARES/PROJETO FUNCIONAL			
BÁSICO			
EXECUTIVO			
CADA UM ACIMA COMPOSTO DE:			
GEOMÉTRICO		R\$	12.200,00
TERRAPLENAGEM		R\$	16.500,00
PAVIMENTAÇÃO		R\$	14.500,00
DRENAGEM		R\$	19.850,00
PAISAGÍSTICO		R\$	4.500,00
ELÉTRICO E LUMINOTÉCNICO		R\$	11.800,00
SINALIZAÇÃO		R\$	9.000,00
DESAPROPRIAÇÃO		R\$	17.500,00
AMBIENTAL		R\$	6.500,00
OBRAS COMPLEMENTARES		R\$	6.550,00
ORÇAMENTOS E CRONOGRAMAS		R\$	10.500,00

AV. JOSUÉ SYLVESTRE		R\$	210.250,00
1. ESTUDOS - PRELIMINARES/BÁSICO/EXECUTIVO		CUSTO UNIT.	
HIDROLÓGICO		R\$	11.250,00
GEOLÓGICO		R\$	6.500,00
TRÁFEGO		R\$	9.500,00
2. PROJETOS			
ESTUDOS PRELIMINARES/PROJETO FUNCIONAL			
BÁSICO			
EXECUTIVO			
CADA UM ACIMA COMPOSTO DE:			
GEOMÉTRICO		R\$	11.800,00
TERRAPLENAGEM		R\$	18.500,00
PAVIMENTAÇÃO		R\$	12.000,00
DRENAGEM		R\$	26.500,00
PAISAGÍSTICO		R\$	8.200,00
ELÉTRICO E LUMINOTÉCNICO		R\$	13.500,00
SINALIZAÇÃO		R\$	9.500,00
DESAPROPRIAÇÃO		R\$	35.000,00
AMBIENTAL		R\$	15.000,00
OBRAS COMPLEMENTARES		R\$	8.000,00
ORÇAMENTOS E CRONOGRAMAS		R\$	25.000,00

AV. FRANCISCO LOPES DE ALMEIDA		R\$	239.050,00
1. ESTUDOS - PRELIMINARES/BÁSICO/EXECUTIVO		CUSTO UNIT.	
HIDROLÓGICO		R\$	16.000,00
GEOLÓGICO		R\$	8.200,00
GEOTÉCNICO		R\$	14.250,00
2. PROJETOS			
ESTUDOS PRELIMINARES/PROJETO FUNCIONAL			
BÁSICO			
EXECUTIVO			
CADA UM ACIMA COMPOSTO DE:			
GEOMÉTRICO		R\$	14.500,00
TERRAPLENAGEM		R\$	21.500,00
PAVIMENTAÇÃO		R\$	13.700,00
DRENAGEM		R\$	29.800,00
PAISAGÍSTICO		R\$	12.000,00
ELÉTRICO E LUMINOTÉCNICO		R\$	15.600,00
SINALIZAÇÃO		R\$	14.000,00
DESAPROPRIAÇÃO		R\$	31.200,00
AMBIENTAL		R\$	14.800,00
OBRAS COMPLEMENTARES		R\$	6.000,00
ORÇAMENTOS E CRONOGRAMAS		R\$	27.500,00

PROGRAMA DE INFRAESTRUTURA VIÁRIA		R\$	280.700,00
1. ESTUDOS - PRELIMINARES/BÁSICO/EXECUTIVO			
TOPOGRÁFICO		R\$	33.900,00
HIDROLÓGICO		R\$	16.800,00
GEOTÉCNICO		R\$	21.500,00
INVENTÁRIO		R\$	11.800,00
2. PROJETOS			
ESTUDOS PRELIMINARES/PROJETO FUNCIONAL			
BÁSICO			
EXECUTIVO			
CADA UM ACIMA COMPOSTO DE:			
ARQUITETÔNICO E URBANÍSTICO		R\$	20.000,00
ESTRUTURAL		R\$	11.800,00
GEOMÉTRICO		R\$	9.700,00
TERRAPLENAGEM		R\$	12.000,00
PAVIMENTAÇÃO		R\$	26.600,00
DRENAGEM		R\$	28.900,00
PAISAGÍSTICO		R\$	9.400,00
LUMINOTÉCNICO		R\$	16.500,00
SINALIZAÇÃO		R\$	16.900,00
DESAPROPRIAÇÃO		R\$	9.500,00
AMBIENTAL		R\$	8.800,00
OBRAS COMPLEMENTARES		R\$	3.600,00
ORÇAMENTOS E CRONOGRAMAS		R\$	23.000,00

A seguir os Custos Mensais estimados para Despesas Administrativas, composta de Pessoal, Equipamentos, Serviços, Mobilização e Taxas.

GERENCIAMENTO TÉCNICO	R\$	92.943,41
		CUSTO UNIT.
ENGENHEIRO COORDENADOR	R\$	12.500,00
ENGENHEIRO JÚNIOR	R\$	8.000,00
CADISTA (DESENHISTA)	R\$	4.500,00
MOTORISTA	R\$	3.500,00
VEÍCULO TIPO SEDAN	R\$	3.000,00
MOBILIÁRIO	R\$	4.500,00
EQUIPAMENTOS (NOTEBOOK, MONITORES, IMPRESSORAS, ETC)	R\$	4.000,00
MOBILIZAÇÃO (COMBUSTÍVEL E MANUTENÇÃO)	R\$	3.348,00
IMPRESSÃO, ENCADERNAÇÃO, MATERIAIS, GUIAS, TAXAS, DIVERSOS	R\$	2.000,00
TAXA DE ADMINISTRAÇÃO DOS SERVIÇOS (13,73% SOBRE O ESTIMADO MENSAL - ESTUDOS, PROJETOS E ADMINISTRAÇÃO DOS SERVIÇOS) - (Hum doze avos da soma de Estimativa dos Custos de Projeto)	R\$	47.595,41